

# HYDROX

## Hydrox™ HCU Basic

Instruktioner för installation, användning  
och underhåll



# Innehållsförteckning

1. Allmänt	4
2. Identifiering av styrenheten	5
3. Uppackning och förvaring	6
4. Montering av styrenheten	7
5. Underhåll	8
5.1 Oljebyte	8
5.2 Batteribyte	9
5.3 Reservdelslista	10
6. Användning	11
6.1 Manuell manövrering med Hydrox Control Unit (HCU) Basic	11



### OBS!

Denna instruktion ska läsas och anvisningarna i den följas när man monterar, använder och/eller utför underhåll på kontrollenheten eller dess utrustning.

Dessa anvisningar är av allmän karaktär och täcker inte alla händelser som kan inträffa under användning. Kontakta tillverkaren om du behöver mer detaljerad rådgivning kring montering, användning eller underhåll av reglerenheten eller om dess lämplighet för ett visst ändamål.

Vexve Oy förbehåller sig rätten att göra ändringar i anvisningarna.

Vexve Oy kan inte hållas ansvarigt för skador orsakade av felaktig transport, hantering, montering eller användning eller felaktigt underhåll. Inte heller tar Vexve Oy något ansvar för skador som orsakats av främmande föremål eller smuts.

## Garanti

Garanti lämnas i enlighet med Vexve Oys allmänna försäljningsvillkor.

Garantin täcker tillverknings- och materialfel. Garantin täcker inte skador orsakade av felaktig montering, användning eller förvaring eller felaktigt underhåll. Med andra ord måste dessa anvisningar följas för att garantin ska gälla. Vexve Oy kräver att alla defekta produkter som omfattas av garantin returneras till fabriken för inspektion. Vexve Oy beviljar ersättning först när det har fastställts att produkten är defekt.

De detaljerade garantivillkoren finns i Vexve Oys allmänna försäljningsvillkor. Detta dokument kan erhållas från tillverkaren.

## Varningar och symboler

Att bortse från varningar och symboler kan leda till allvarliga personskador eller skador på utrustningen. Alla personer som har tillåtelse att använda utrustningen måste känna till varningarna och anvisningarna.

Korrekt transport, förvaring och montering liksom aktsamhet vid driftsättningen är avgörande för att säkerställa en felfri och stabil funktion.

I denna instruktion används följande symboler för att rikta uppmärksamheten mot åtgärder som är nödvändiga för att säkerställa korrekt användning och utrustningens säkerhet.



Symbolens betydelse: OBS!

Symbolen OBS! används för åtgärder och funktioner som är nödvändiga för korrekt användning av utrustningen. Att bortse från denna symbol kan få negativa konsekvenser.



Symbolens betydelse: VARNING

Symbolen VARNING används för åtgärder och funktioner vars felaktiga utförande kan leda till personskador eller skador på utrustningen.

# 1. Allmänt

Vexve Oys Hydrox-styrenheter är de bästa lösningarna för att manövrera Hydrox-ställdon. Styrenheterna är speciellt utformade för användning med Hydrox-ställdon och därigenom med Vexves och Navals kul- och vridspjällventiler. Hydrox-styrenheten är den perfekta lösningen för enkel och tillförlitlig drift med minimalt med underhåll och maximal säkerhet i alla situationer.



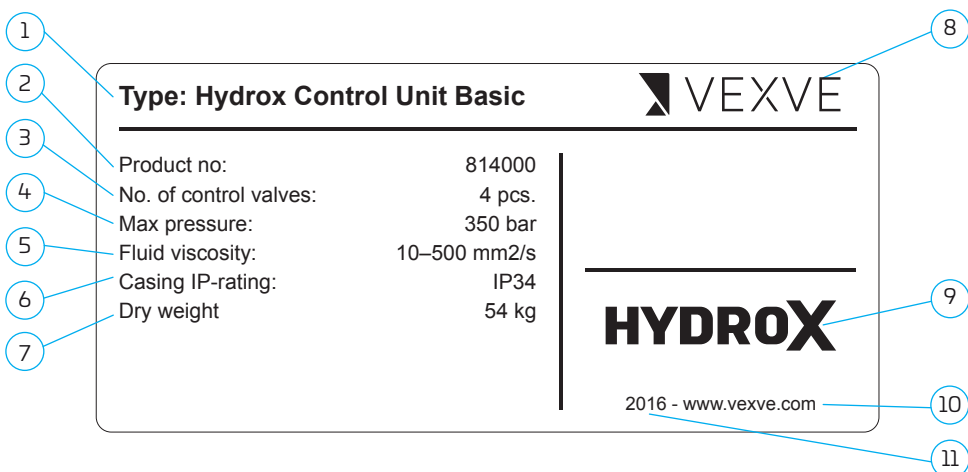
**OBS!**

Kontakta Vexve Oy om du avser att använda styrenheten tillsammans med ställdon från någon annan tillverkare, för att säkerställa att detta är möjligt.

För detaljerad teknisk information, inklusive mått, vikter, tryck m.m., se Hydrox produktkatalog eller datablad ([www.vexve.com](http://www.vexve.com)).

## 2. Identifiering av styrenheten

ID-skylden sitter på sidan av styrenheten. Den innehåller följande uppgifter:



Figur 1. ID-skylt.

- |                         |                            |
|-------------------------|----------------------------|
| 1. Typ av styrenhet     | 7. Torrsvikt               |
| 2. Produktnummer        | 8. Producent               |
| 3. Antal reglerventiler | 9. Varumärke               |
| 4. Maximalt tryck       | 10. Producentens webbplats |
| 5. Vätskans viskositet  | 11. Tillverkningsår        |
| 6. Höljets IP-klass     |                            |

## 3. Uppackning och förvaring

Kontrollera att leveransens innehåll stämmer överens med beställningen. Kontrollera även att styrenheten och tillhörande utrustning inte har skadats under transporten.

Förvara styrenheten på ett säkert sätt före montering, helst i ett välventilerat och torrt utrymme, och gärna på en hylla eller ett trågaller för att skydda den mot stigande fukt.

Skydda styrsåpets inkommande komponenter mot sand, damm, vatten, fukt och andra föroreningar.

Skydda bara metalltytor med rostskyddsmedel före förvaring.

Styrenheten måste transporteras till monteringsplatsen i en robust förpackning. Ta inte av några skydd före monteringen. Skydda styrenheten mot damm och andra föroreningar.

Ta hänsyn till styrenhetens och den tillhörande utrustningens vikt vid hanteringen.

Längsta förvaringstid är två år.

### Förpackning:

Vexves produkter skyddas av en speciell förpackning under transport. Förpackningen består av miljövänliga material som enkelt kan källsorteras och återvinnas.

Vi rekommenderar att förpackningsmaterialet lämnas till en lämplig återvinningsstation.

Följande förpackningsmaterial används: trä, kartong, papper och PE-plast.

### Återvinning och kassering

Så gott som alla delar i styrenheten är tillverkade av återvinningsbara material.

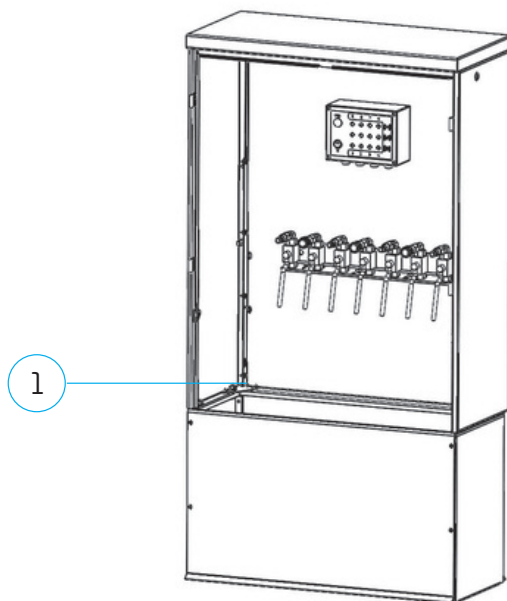
Materialtypen står angiven på de flesta av delarna. Separata anvisningar för återvinning och kassering kan fås från tillverkaren.

Styrenheten kan även återlämnas till tillverkaren för återvinning och kassering mot en avgift.

## 4. Montering av styrenheten

Se bild 2.

Styrenheterna ska alltid installeras säkert i plinten med fyra skruvar i hörnen (1). Plinten måste anslutas till jord enligt anvisningarna på plinten. Alla skåp ska installeras och användas på positionerna som figuren nedan visar.



Figur 2. Fästhål.

### Förberedelser före driftsättning:

- Se till att hydraulanslutningarna är rena.
- Låt alla skyddande lock på hydraulanslutningarna sitta kvar tills slangarna ska anslutas. De skyddar systemet och komponenterna mot förorening.
- Kontrollera att alla bultar och hydraulkopplingar är ordentligt åtdragna. Styrskåpen trycktestas och kontrolleras alltid före leverans. Under transporten kan det dock hända att de gängade anslutningarna lossar och åtdragningen bör därför kontrolleras innan systemet trycksätts.

## 5. Underhåll

Hydrox-styrenheter kräver väldigt lite underhåll.

Rätt kombination av styrenhet, ventil och ställdon samt varsamhet vid montering, driftsättning och användning minskar underhållsbehovet avsevärt.

För att säkerställa en långvarig och pålitlig funktion även när styrenheten används sällan (runt tio gånger per år eller mindre), rekommenderar vi följande regelbundna kontroller:

Ungefär sex månader efter driftsättning och därefter en gång per år ska du kontrollera styrenhetens funktion, se efter om styrenheten läcker olja (dra åt noggrant om du påträffar läckage) samt kontrollera åtdragningen av hydraulslangarna mellan styrenheten och ställdonet. Testa även att panelen med indikeringslampor fungerar som den ska.

---

### 5.1 Oljebyte

Oljebyten är nödvändiga och intervallen beror på systemets storlek. Under rena förhållanden rekommenderas att oljans tillstånd inspekteras ungefär vartannat år och att oljan byts ut vid varannan inspektion. Om smutsig olja eller olja med låg kvalitet används måste oljan bytas oftare. Eftersom oljevolymer är liten i vridsektordonet jämfört med volymer i rörsystemet sker inget oljebyte under drift. Vi rekommenderar därför byte av hydraulolja så att oljan byts även inne i vridsektordon och slangar, och inte bara i hydraulpumpen.



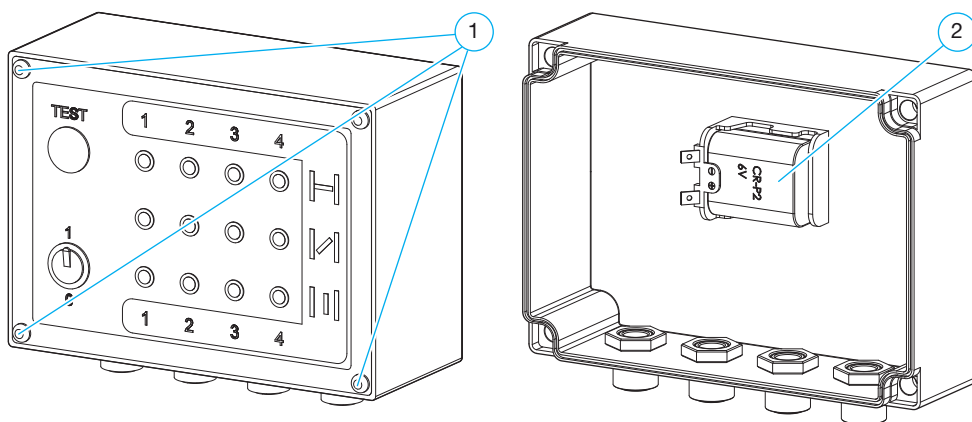
## 5.2 Batteribyte

Se bild 3.

Batteriet måste testas genom att testknappen på panelen med indikeringslampor trycks in. Gör detta i samband med underhåll.

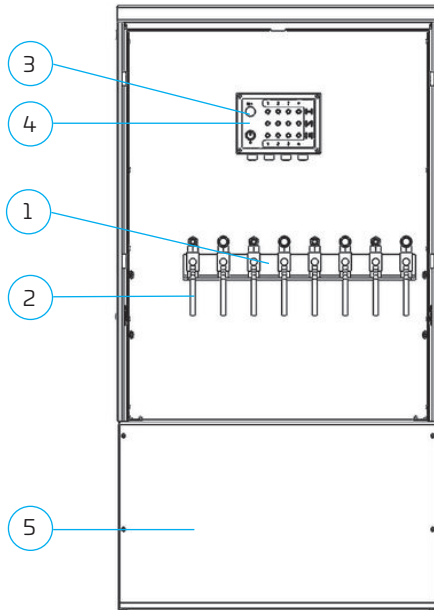
Utför följande steg för att byta batteriet:

1. Lossa skruvarna i hörnen (1) på panelen med indikeringslampor och dra varsamt i frontplåten. Observera att ledningarna inuti panelen inte ska lossas.
2. Byt ut batteriet (2) mot ett nytt av samma sort.
3. Stäng panelen med indikeringslampor genom att sätta framsidan på plats igen och dra åt hörnskruvorna.



Figur 3. Batteribyte.

### 5.3. Reservdelslista



Figur 4. Delar.

	Del
1	Styrblock med riktningkänsliga reglerventiler
2	Spak
3	Panel med indikeringslampor
4	Batteri till panelen för lägesindikering
5	Plint

# 6. Användning



## OBS!

Kontakta Vexve Oy om du avser att använda styrenheten tillsammans med ställdon från andra tillverkare än Hydrox.

När systemet luftas måste hydraulkopplingarna i det hydrauliska ställdonet lossas. Annars kan ventilläget ändras.

## 6.1 Manuell manövrering med Hydrox Control Unit (HCU) Basic

Nummer på delar som anges i det här kapitlet hänvisar till figur 5.

Upp till fyra ventiler kan anslutas och manövreras med Hydrox Control Unit (HCU).

Följande steg måste vidtas för att ta systemet i bruk:

### System utan lägesgivare:

1. Anslut hydraulslangarna till ställdonets anslutningar "A" och "B". Dra inte åt anslutningarna helt och hållet.
2. Anslut hydraulslangen från ställdonets port "A" till det första skåpets styrplintsport "A" och gör på motsvarande sätt för port "B". Kontrollera bild 5.
3. Fyll den portabla pumpens tank med hydraulolja.
4. Anslut slangarna på den portabla pumpen till de första kopplingarna på styrblocket med snabbkopplingar.
5. Anslut strömkabeln på den portabla pumpenheten till elnätet och starta pumpen med den gröna knappen.
6. För att lufta systemet ska du först flytta spakarna för de första ventilerna (2) A och B i styrventilblocket till öppet läge. Porten som är ansluten till slangerna på pumpens trycksida blir trycksatt. Låt luften lämna den lossade hydraulkopplingen på manöverdonet. Upprepa proceduren för slangerna kopplad till port B genom att flytta slangarna till andra portar eller vrida porten i den portabla pumpenheten så att pumpriktningen ändras (beror på typen av pump).

7. Kontrollera oljenivån i pumptanken under luftningsprocessen och fyll på tanken vid behov.
8. Dra åt slanganslutningarna på ställdonet.
9. Upprepa stegen (4–8) för de övriga ventilerna.

När driftsättningen av systemet är klar kan du fortsätta med stegen för att öppna eller stänga ventilerna:

10. Välj ventilen som ska manövreras och växla ventilerna för port A och B till öppet läge.
11. Manövrera den portabla pumpen så att ventilerna vrids till det önskade läget. Tryck till port A stänger ventilen och tryck till port B öppnar ventilen.
12. Ställdonets indikatorskåra (4) visar ventilens läge.
13. När du stänger ventilen ska du hålla koll på när ställdonets indikatorskåra har vridits till stängt läge. Säkerställ att ventilen stängs genom att fortsätta pumpa kort efter det att trycket har ökat. Trycket visas på manometern på pumpenheten.
14. När du öppnar ventilen ska du hålla koll på när ställdonets indikatorskåra har vridits till öppet läge.
15. Stäng av den portabla pumpen genom att trycka på den röda knappen när du är klar med manövreringen.



## OBS!

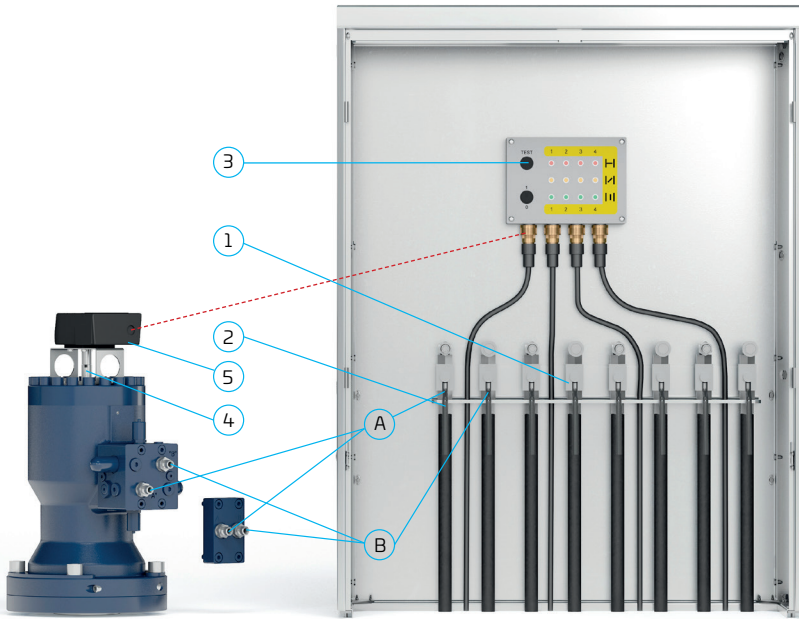
Kontakta Vexve Oy om du avser att använda styrenheten med andra lägesgivare än de som Vexve Oy tillhandahåller.

När systemet luftas måste hydraulkopplingarna i det hydrauliska ställdonet lossas.

Annars kan ventilläget ändras.

### System med lägesgivare:

1. Anslut hydraulslangarna till ställdonets anslutningar "A" och "B". Dra inte åt anslutningarna helt och hållet.
  2. Anslut hydraulslangen från ställdonets port "A" till det första skåpets styrplintsport "A" och gör på motsvarande sätt för port "B". Kontrollera bild 5.
  3. Fyll den portabla pumpens tank med hydraulolja.
  4. Anslut slangarna på den portabla pumpen till de första kopplingarna på styrblocket med snabbkopplingar.
  5. Anslut strömkabeln på den portabla pumpenheten till elnätet och starta pumpen med den gröna knappen.
  6. För att lufta systemet ska du först flytta spakarna för de första ventilerna (2) A och B i styrventilblocket till öppet läge. Porten som är ansluten till slangerna på pumpens trycksida blir trycksatt. Låt luften lämna den lossade hydraulkopplingen på manöverdonet. Upprepa proceduren för slangerna kopplad till port B genom att flytta slangarna till andra portar eller vrida porten i den portabla pumpenheten så att pumpriktningen ändras (beror på typen av pump).
  7. Kontrollera oljenivån i pumptanken under luftningsprocessen och fyll på tanken vid behov.
  8. Dra åt slanganslutningarna på ställdonet.
  9. Upprepa stegen (4–8) för de övriga ventilerna.
  10. Anslut kablarna från lägesgivaren (5) till panelen med indikeringslampor (3).
  11. Sätt på panelen med indikeringslampor.
  12. Testa att lysdioderna fungerar genom att trycka på knappen "TEST" (3).
- När driftsättningen av systemet är klar kan du fortsätta med stegen för att öppna eller stänga ventilerna:
13. Om driftsättningen har tagit lång tid kontrollerar du att LED:erna fungerar genom att vrida på vredet "TEST" (3).
  14. Välj ventil som ska manövreras och växla ventilerna för port A och B till öppet läge. Manövrera den portabla pumpen så att ventilerna vrids till önskat läge. Tryck till port A stänger ventilen och tryck till port B öppnar ventilen.
  15. På panelen för lägesindikering visas ventilläget. RÖTT – stängd, GULT – byter läge, GRÖNT – öppen.
  16. När du stänger ventilen ska du hålla koll på när det börjar lysa RÖTT: Säkerställ att ventilen stängs genom att fortsätta pumpa kort efter det att trycket har ökat. Trycket visas på manometern på pumpenheten.
  17. När du öppnar ventilen ska du hålla koll på när det börjar lysa GRÖNT:
  18. Stäng av den portabla pumpen genom att trycka på den röda knappen när du är klar med manövreringen.



Figur 5. Hydrox Control Unit (HCU) Basic







---

Vexve Oy

Pajakatu 11  
38200 Sastamala  
Finland

Tel. +358 10 734 0800

Riihenkalliontie 10  
23800 Laitila  
Finland

[vexve.customer@vexve.com](mailto:vexve.customer@vexve.com)

[www.vexve.com](http://www.vexve.com)

---

