

# HYDROX

Hydrox-styrenheter Manual/Manual+  
monterings-, användnings- och  
underhållsinstruktion



# Innehåll

1.	Allmänt	4
2.	Identifiering av styrenheten	5
3.	Uppackning och förvaring	6
4.	Montering av styrenheten	7
5.	Underhåll	8
5.1	Oljebyte	8
5.2	Batteribyte	9
5.3	Reservdelslista	10
6.	Användning	11
6.1	Manuell manövrering med styrenheten HCU (Hydrox Control Unit) Manual / Manual+	11
6.2	Elektrisk manövrering med styrenheten HCU (Hydrox Control Unit) Manual+	13



### OBS!

Denna instruktion ska läsas och anvisningarna i den följas när man monterar, använder och/eller utför underhåll på styrenheten eller dess utrustning.

Dessa anvisningar är av allmän karaktär och täcker inte alla händelser som kan inträffa under användning. Kontakta tillverkaren om du behöver mer detaljerad rådgivning kring montering, användning eller underhåll av styrenheten eller om dess lämplighet för ett visst ändamål.

Vexve Oy förbehåller sig rätten att göra ändringar i anvisningarna.

Vexve Oy kan inte hållas ansvarigt för skador orsakade av felaktig transport, hantering, montering eller användning eller felaktigt underhåll. Inte heller tar Vexve Oy något ansvar för skador som orsakats av främmande föremål eller smuts.

## Garanti

Garanti lämnas i enlighet med Vexve Oys allmänna försäljningsvillkor.

Garantin täcker tillverknings- och materialfel. Garantin täcker inte skador orsakade av felaktig montering, användning eller förvaring eller felaktigt underhåll. Med andra ord måste dessa anvisningar följas för att garantin ska gälla. Vexve Oy kräver att alla defekta produkter som omfattas av garantin returneras till fabriken för inspektion. Vexve Oy beviljar ersättning först när det har fastställts att produkten är defekt.

De detaljerade garantivillkoren finns i Vexve Oys allmänna försäljningsvillkor. Detta dokument kan erhållas från tillverkaren.

## Varningar och symboler

Att bortse från varningar och symboler kan leda till allvarliga personskador eller skador på utrustningen. Alla personer som har tillåtelse att använda utrustningen måste känna till varningarna och anvisningarna.

Korrekt transport, förvaring och montering liksom aktsamhet vid ibruktagningen är avgörande för att säkerställa en felfri och stabil funktion.

I denna instruktion används följande symboler för att rikta uppmärksamheten mot åtgärder som är nödvändiga för att säkerställa korrekt användning och utrustningens säkerhet.



### Symbolens betydelse: OBS!

Symbolen OBS! används för åtgärder och funktioner som är nödvändiga för korrekt användning av utrustningen. Att bortse från denna symbol kan få negativa konsekvenser.



### Symbolens betydelse: VARNING

Symbolen VARNING används för åtgärder och funktioner vars felaktiga utförande kan leda till personskador eller skador på utrustningen.

# 1. Allmänt

Vexve Oys Hydrox-styrenhet är den bästa lösningen för att manövrera Hydrox-ställdon. Styrenheten är speciellt utformad för användning med Hydrox-ställdon och därigenom med Vexves och Navals kul- och vridspjällventiler. Hydrox-styrenheten är den perfekta lösningen för enkel och tillförlitlig drift med minimalt med underhåll och maximal säkerhet i alla situationer.



OBS!

Kontakta Vexve Oy om du avser att använda styrenheten tillsammans med ställdon från någon annan tillverkare, för att säkerställa att detta är möjligt.

För detaljerad teknisk information, inklusive mått, vikter, tryck m.m., se Hydrox produktkatalog eller datablad ([www.vexve.com](http://www.vexve.com)).

## 2. Identifiering av styrenheten

Identifikationsskylten sitter på styrenhetens sida. På skylten finns följande information:

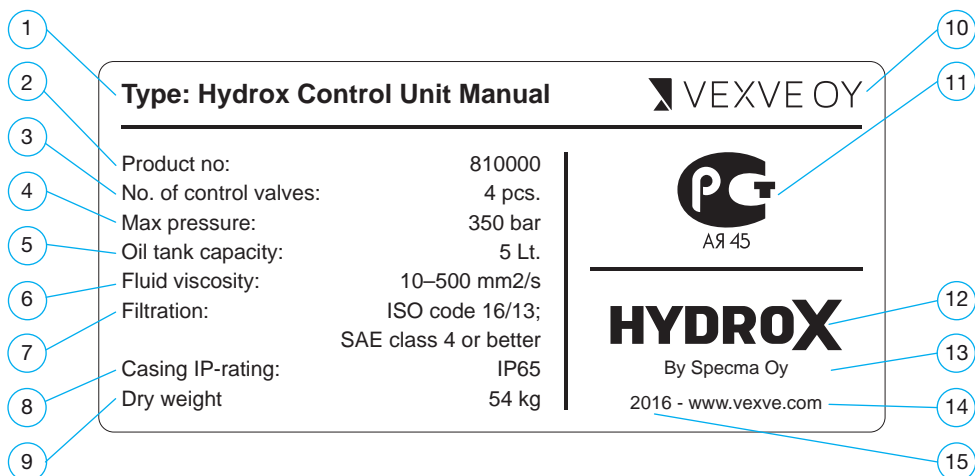


Bild 1. Identifikationsskylt.

- |                          |                            |
|--------------------------|----------------------------|
| 1. Typ av styrenhet      | 10. Producent              |
| 2. Produktnummer         | 11. Rysk certifiering      |
| 3. Antal reglerventiler  | 12. Varumärke              |
| 4. Maximalt tryck        | 13. Tillverkare            |
| 5. Oljetankens kapacitet | 14. Producentens webbplats |
| 6. Vätskans viskositet   | 15. Tillverkningsår        |
| 7. Filtrering            |                            |
| 8. Höljets IP-klass      |                            |
| 9. Torrsvikt             |                            |

## 3. Uppackning och förvaring

Kontrollera att leveransens innehåll stämmer överens med beställningen. Kontrollera även att styrenheten och tillhörande utrustning inte har skadats under transporten.

Förvara styrenheten på ett säkert sätt före montering, helst i ett välventilerat och torrt utrymme, och gärna på en hylla eller ett trågaller för att skydda den mot stigande fukt.

Skydda styrsåpets inkommande komponenter mot sand, damm, vatten, fukt och andra föroreningar.

Skydda bara metallytor med rostskyddsmedel före förvaring.

Styrenheten måste transporteras till monteringsplatsen i en robust förpackning. Ta inte av några skydd före monteringen. Skydda styrenheten mot damm och andra föroreningar.

Ta hänsyn till styrenhetens och den tillhörande utrustningens vikt vid hanteringen.

Längsta förvaringstid är två år.

### Förpackning

Vexves produkter skyddas av en speciell förpackning under transport. Förpackningen består av miljövänliga material som enkelt kan källsorteras och återvinnas.

Vi rekommenderar att förpackningsmaterialet lämnas till en lämplig återvinningsstation.

Följande förpackningsmaterial används: trä, kartong, papper och PE-plast.

### Återvinning och kassering

Så gott som alla delar i styrenheten är tillverkade av återvinningsbara material. Materialtypen står angiven på de flesta av delarna. Separata anvisningar för återvinning och kassering kan fås från tillverkaren. Styrenheten kan även återlämnas till tillverkaren för återvinning och kassering mot en avgift.

## 4. Montering av styrenheten

Se bild 2.

Styrenheter måste alltid skruvas fast ordentligt med fyra skruvar i hörnen (1). Skåpen ska monteras och användas i det läge som visas på bilden.

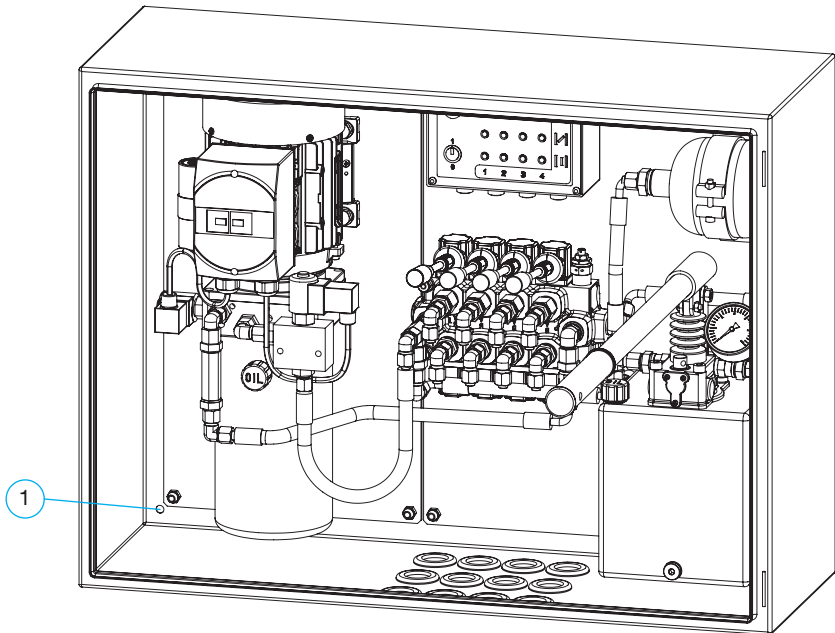


Bild 2. Håll för montering.

### Förberedelser före driftsättning:

- Se till att hydraulanslutningarna är rena.
- Låt alla skyddande lock på hydraulanslutningarna sitta kvar tills det är dags för anslutning. De skyddar komponenterna mot förorening.
- Kontrollera att alla bultar och hydraulkopplingar är ordentligt åtdragna. Styrskåpen trycktestas och kontrolleras alltid före leverans. Under transporten kan det dock hända att de gängade anslutningarna lossar och åtdragningen bör därför kontrolleras innan systemet trycksätts.

## 5. Underhåll

Hydrox-styrenheter kräver väldigt lite underhåll.

Rätt kombination av styrenhet, ventil och ställdon samt varsamhet vid montering, driftsättning och användning minskar underhållsbehovet avsevärt.

Vi rekommenderar följande regelbundna kontroller:

Kontrollera att styrenheten inte läcker olja. Dra åt anslutningarna ordentligt vid eventuella läckage.

För att säkerställa en långvarig och pålitlig funktion även när styrenheten används sällan (runt tio gånger per år eller mindre), rekommenderar vi följande:

Ungefär sex månader efter ibruktagnin g och därefter en gång per år ska du kontrollera styrenhetens funktion, se efter om styrenheten läcker olja samt kontrollera åtdragningen av hydraulslangarna mellan styrenheten och ställdonet. Testa även att panelen med indikeringslampor fungerar som den ska.

---

### 5.1 Oljebyte

Oljebyten är nödvändiga och intervallen beror på systemets storlek. Under rena förhållanden rekommenderas att oljans tillstånd inspekteras ungefär vartannat år och att oljan byts ut vid varannan inspektion. Om smutsig olja eller olja med låg kvalitet används måste oljan bytas oftare. Eftersom oljevoly men är liten i vridsektordonet jämfört med voly men i rörsystemet sker inget oljebyte under arbetscykler. Vi rekommenderar därför byte av hydraulolja så att oljan byts även inne i vridsektordon och slangar, och inte bara i hydraulpumpen.



## 5.2 Batteribyte

Se bild 3.

Batteriet måste testas genom att testknappen på panelen med indikeringslampor trycks in. Gör detta i samband med underhåll.

Utför följande steg för att byta batteriet:

1. Lossa hörnskruvorna (1) på panelen med indikeringslampor och dra försiktigt loss framsidan.
2. Byt ut batteriet (2) mot ett nytt av samma sort.
3. Stäng panelen med indikeringslampor genom att sätta framsidan på plats igen och dra åt hörnskruvorna.

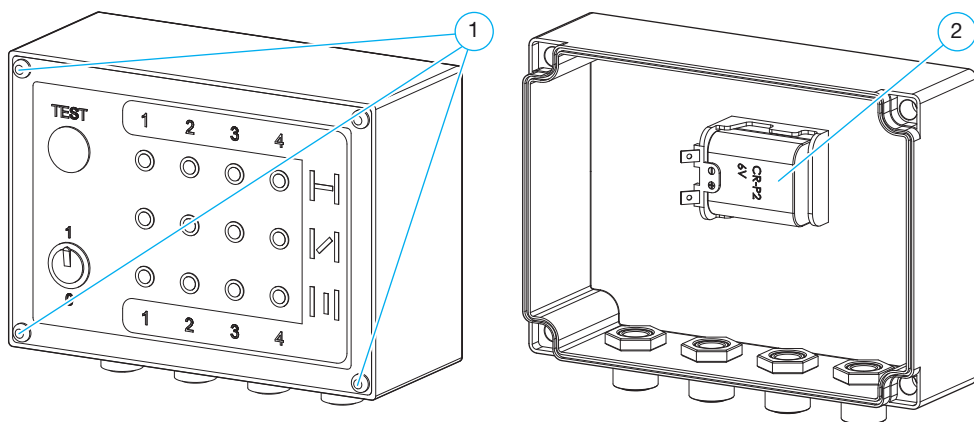


Bild 3. Batteribyte.

## 5.3 Reservdelarlista

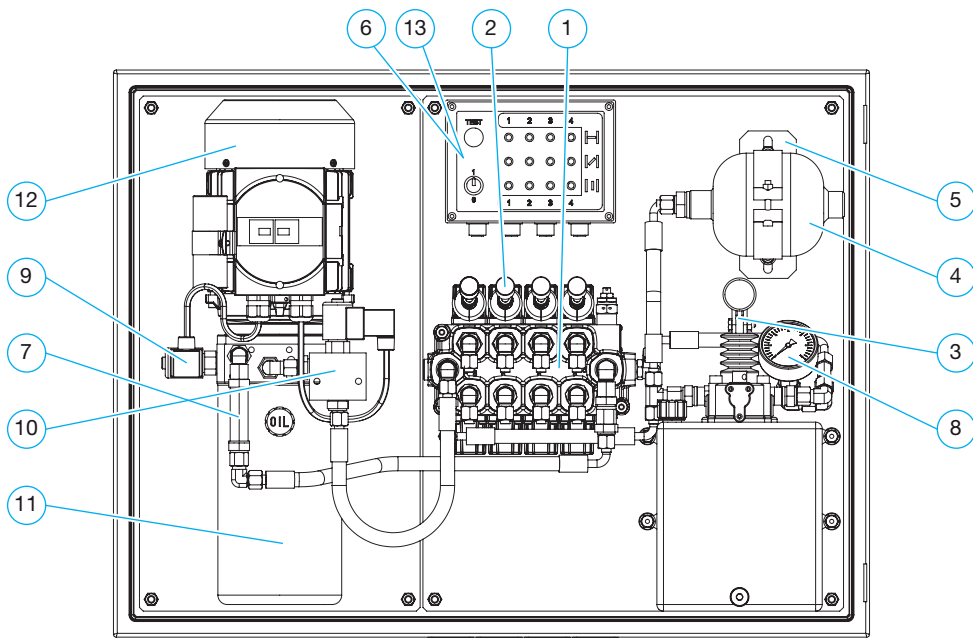


Bild 4. Reservdelar.

Del	Manual	Manual+
1 Riktungsstyrventiler (monoblock)	810100	810100
2 Spak	810101	810101
3 Handpump	810102	810102
4 Membranackumulator	810103	810103
5 Fäste för membranackumulator	810104	810104
6 Panel med indikeringslampor	810105	810105
7 Backventil	810106	810106
8 Manometer (tryckmätare)	810107	810107
9 Magnetventil		811101
10 Ventilhus	810108	810108
11 Hydraulisk kraftenhet		811102
12 Elmotor		811103
13 Batteri för panelen med indikeringslampor	810109	810109

## 6. Användning



OBS!

Kontakta Vexve Oy om du avser att använda styrenheten tillsammans med andra ställdon än Hydrox-ställdon.

När systemet ska luftas måste hydraulanslutningarna lossas på det hydrauliska ställdonet. I annat fall kan ventilen byta läge.

### 6.1 Manuell manövrering med styrenheten HCU (Hydrox Control Unit) Manual / Manual+

Numer på delar som anges i det här kapitlet hänvisar till bilderna 5, 6 och 7.

Upp till fyra ventiler kan anslutas och manövreras med HCU-styrenheten (Hydrox Control Unit).

Följande steg måste vidtas för att ta systemet i bruk:

#### System utan lägesgivare:

1. Anslut hydraulslangarna till ställdonets anslutningar "A" och "B". Dra inte åt anslutningarna helt och hållet.
  2. Anslut hydraulslangen från ställdonets port "A" till skåpets styrplintsport "A" och gör på motsvarande sätt för port "B".
  3. Fyll pumptanken (1) med hydraulolja (max. 4 l).
  4. För att lufta systemet ska du först sätta den första ventilen i stängt läge genom att trycksätta hydraulslangen i port "A". Börja pumpa med handpumpens spak (3) och låt luften tränga ut genom den lossade hydraulanslutningen på ställdonet. Upprepa detta förfarande för slangen som är ansluten till port "B".
  5. Kontrollera oljenivån i pumptanken under luftningsprocessen och fyll på tanken vid behov.
  6. Dra åt slanganslutningarna på ställdonet.
  7. Upprepa stegen 4 och 5 för de övriga ventilerna.
- När driftsättningen av systemet är klar kan du fortsätta med stegen för att öppna eller stänga ventilerna:
8. Välj handspaken för den ventil som ska manövreras och för den till läget "öppna" eller "stäng".
  9. När du pumpar med handpumpen vrids ventilen till det valda läget.
  10. Ställdonets indikatorskåra (4) visar ventilens läge.
  11. När du stänger ventilen ska du hålla koll på när ställdonets indikatorskåra har vridits till stängt läge. Sluta då att pumpa.
  12. När du öppnar ventilen ska du hålla koll på när ställdonets indikatorskåra har vridits till öppet läge. Sluta då att pumpa.



## OBS!

Kontakta Vexve Oy om du avser att använda styrenheten med någon annan lägesgivare än den som levereras av Vexve Oy.

När systemet ska luftas måste hydraulanslutningarna lossas på det hydrauliska ställdonet. I annat fall kan ventilen byta läge.

### System med lägesgivare:

1. Anslut hydraulslangarna till ställdonets anslutningar "A" och "B". Dra inte åt anslutningarna helt och hållet.
2. Anslut hydraulslangen från ställdonets port "A" till skåpets styrplintport "A" och gör på motsvarande sätt för port "B".
3. Fyll pumptanken (1) med hydraulolja (max. 4 l).
4. För att lufta systemet ska du först sätta den första ventilen i stängt läge genom att trycksätta hydraulslangen i port "A". Börja pumpa med handpumpens spak (3) och låt luften tränga ut genom den lossade hydraulanslutningen på ställdonet. Upprepa detta förfarande för slangen som är ansluten till port "B".
5. Kontrollera oljenivån i pumptanken under luftningsprocessen och fyll på tanken vid behov.
6. Dra åt slanganslutningarna på ställdonet.
7. Upprepa stegen 4 och 5 för de övriga ventilerna.
8. Anslut kablarna från lägesgivaren (5) till panelen med indikeringslampor (6).
9. Sätt på panelen med indikeringslampor.
10. Testa att lysdioderna fungerar genom att trycka på knappen "TEST" (7).

När driftsättningen av systemet är klar kan du fortsätta med stegen för att öppna eller stänga

### ventilerna:

11. Testa att lysdioderna fungerar genom att trycka på knappen "TEST" (7).
12. När du pumpar med handpumpen vrids ventilen till det valda läget.
13. Panelen med indikeringslampor visar ventilens läge. RÖTT – stängd, GULT – byter läge, GRÖNT – öppen.
14. När du stänger ventilen ska du hålla koll på när det börjar lysa RÖTT och trycknivån börjar stiga (8). Sluta då att pumpa.
15. När du öppnar ventilen ska du hålla koll på när det börjar lysa GRÖNT: Sluta då att pumpa.

## 6.2 Elektrisk manövrering med styrenheten HCU (Hydrox Control Unit) Manual+

Nummer på delar som anges i det här kapitlet hänvisar till bilderna 5, 6 och 7.

Följ samma steg som i avsnitt 6.1 för driftsättning av systemet.

1. Fyll pumpens oljetank (9) med hydraulolja (max. 2 l).
2. Anslut strömsladden till elnätet.
3. Starta den elektriska pumpen genom att trycka på den gröna knappen (10).
4. Välj handspaken (2) för den ventil som ska manövreras och för den till läget "öppna" eller "stäng".
5. När du stänger ventilen ska du hålla koll på när ställdonets indikatorskåra har vridits till stängt läge (rött ljus vid användning av lägesgivare). Släpp spaken när indikatorskåran har nått stängt läge.
6. När du öppnar ventilen ska du hålla koll på när ställdonets indikatorskåra har vridits till öppet läge (grönt ljus vid användning av lägesgivare). För spaken till neutralt läge när indikatorskåran har nått öppet läge.
7. Stäng av den elektriska pumpen genom att trycka på den röda knappen (11) när du är klar med manövreringen.

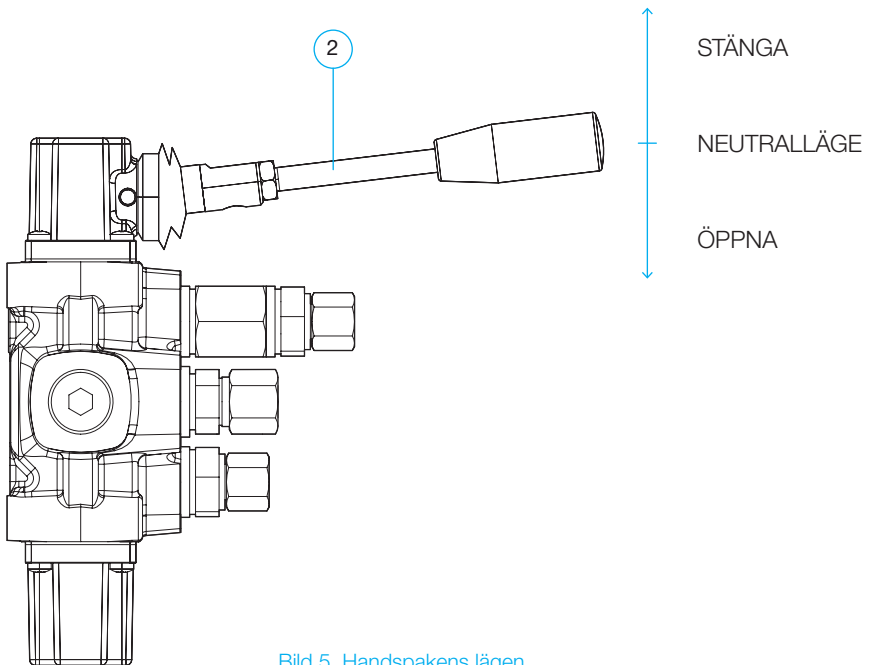


Bild 5. Handspakens lägen.

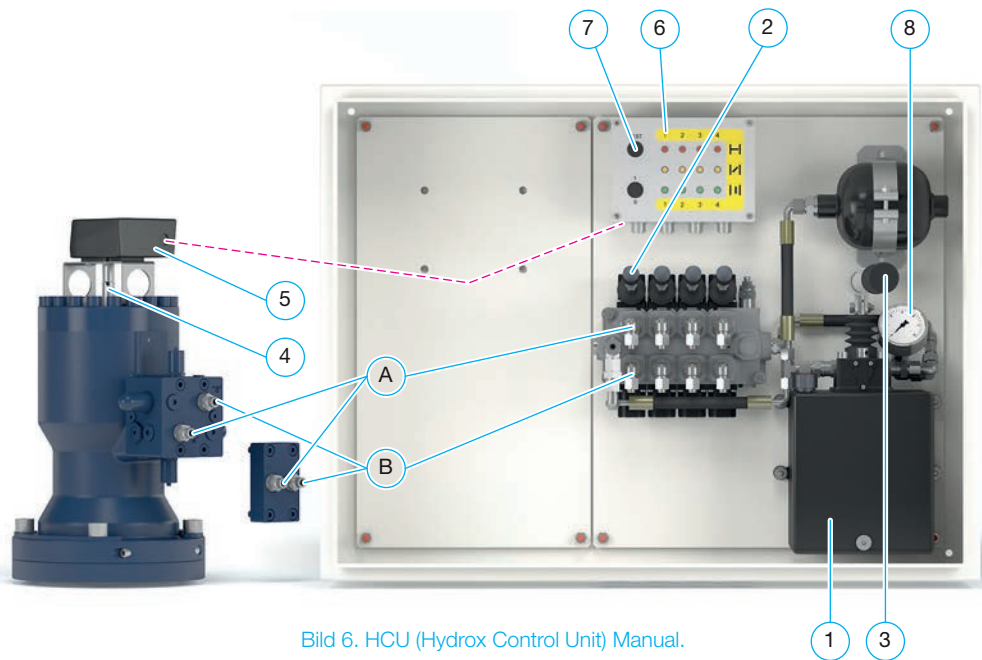


Bild 6. HCU (Hydrox Control Unit) Manual.

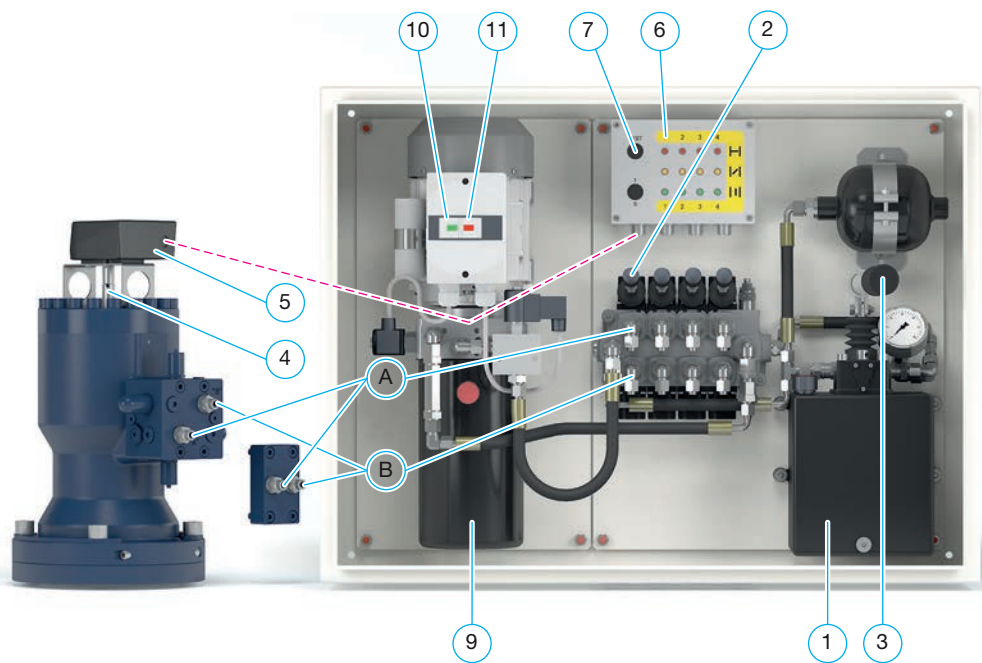


Bild 7. HCU (Hydrox Control Unit) Manual+.





---

Vexve Oy

Pajakatu 11  
FI-38200 Sastamala  
Finland

Tel. +358 10 734 0800

Riihenkalliontie 10  
FI-23800 Laitila  
Finland

[vexve.customer@vexve.com](mailto:vexve.customer@vexve.com)

[www.vexve.com](http://www.vexve.com)

---

